

Que faire en cas de suspicion de la présence d'un frelon asiatique ou d'un nid vivant ?

- 1 Prévenir la mairie ou la communauté de communes.
- 2 La mairie vous aide à vérifier qu'il s'agisse bien du frelon à pattes jaunes. L'identification du frelon ou du nid doit être assurée par une personne compétente : technicien à partir de photos, agent de la commune formé à la reconnaissance du frelon, ou bien par un applicateur hygiéniste lors de son intervention.
- 3 Une fois renseignée, la mairie informe la FREDON Centre Val de Loire via le formulaire de signalement disponible sur son site Internet.

Le signalement de tout individu est important car il facilite la localisation des nids. Toutes les informations sont centralisées afin d'établir un recensement de cette espèce envahissante pour suivre son aire de répartition.

Que faire s'il s'agit bien d'un nid de frelon à pattes jaunes ?

- 4 Pour la destruction des nids habités, il est conseillé de faire appel à une entreprise spécialisée (applicateur hygiéniste). Une liste de professionnels s'engageant à respecter une charte de bonnes pratiques a été élaborée par la FREDON Centre Val de Loire et le GDS 37. Elle est disponible sur le site Internet de la FREDON Centre Val de Loire.
Attention! Pour votre sécurité et pour éviter les risques de recolonisation, ne détruisez pas un nid de frelon vous-même!!!
- 5 Une fois le nid détruit, le professionnel informe la FREDON Centre Val de Loire.
- 6 Le particulier prévient la mairie.

Adresses et sites utiles

Pour plus de renseignements :

N°Vert 0 800 00 79 66

APPEL GRATUIT DEPUIS UN POSTE FIXE

Pour les particuliers et les communes :

FREDON Centre - Val de Loire Fédération Régionale de
Défense contre les Organismes Nuisibles

Cité de l'agriculture, 13 avenue des Droits de l'Homme
45921 ORLEANS Cedex 9

fax : 02 38 70 11 51 - mail : contact@fredon-centre.com

<http://www.fredon-centre.com>

Pour les apiculteurs :

GDS 37 Groupement de Défense Sanitaire

38 rue Augustin Fresnel, 37170 CHAMBRAY LES TOURS

fax : 02 47 74 62 40 - mail : gds@cda37.fr

Cette plaquette a été élaborée par les
partenaires suivants :



Syndicat d'Apiculture d'Indre et Loire
Les Amis des Abeilles



Le frelon à pattes jaunes
ou
frelon asiatique

Vespa velutina nigrithorax



Introduction et piégeage

Origine et aire de distribution

Originaire d'Asie, ce frelon a été signalé en France en 2005 dans le Lot-et-Garonne. Depuis, cette espèce de frelon s'est parfaitement habituée à notre climat et n'a cessé de progresser en France ainsi qu'en Europe.

Le frelon à pattes jaunes, communément appelé **frelon asiatique**, a été observé pour la première fois en Indre-et-Loire en 2009. En 2013, il a été détecté dans plus d'une centaine de communes.

Impact sur l'Homme

Un frelon seul est peu agressif envers l'homme ; mais il faut être très vigilant à proximité d'un nid. Le frelon asiatique n'est pas plus agressif que notre frelon européen, mais comme pour tous les Hyménoptères (guêpes, abeilles, ...), la piqûre est très douloureuse et peut entraîner une réaction allergique.

Dans le cas d'une réaction prononcée, il faut consulter d'urgence un médecin.

Impact sur l'apiculture

Le frelon à pattes jaunes est un prédateur d'insectes. Parmi ses proies, il s'attaque notamment aux abeilles et ces prélèvements peuvent parfois entraîner la disparition de colonies dans un rucher.

Le piégeage

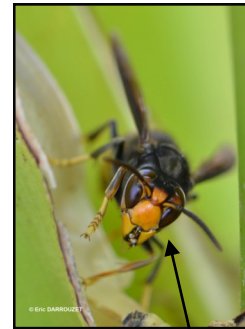
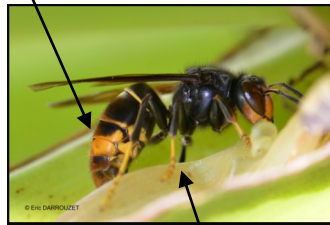
Les piégeages de printemps et d'automne sont néfastes pour la biodiversité. En effet, il n'existe aucun piège sélectif pour la capture du frelon asiatique. Ainsi, ces pièges occasionnent la capture d'une très grande quantité d'insectes utiles pour la nature (syrphes, papillons, mouches, abeilles, coléoptères...). C'est pour ceci que seul le piégeage pratiqué par les apiculteurs autour des ruchers peut s'avérer bénéfique.

Ne piégez pas dans votre jardin!!!

Détermination du frelon asiatique

Reconnaître le frelon à pattes jaunes

Abdomen noir avec une large bande orangée



Extrémité des pattes de couleur jaune

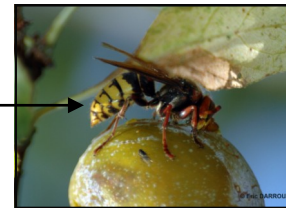
Face orangée

Ouvrière : 17-22 mm, reine : 22-30 mm

Attention! il peut être également confondu avec:

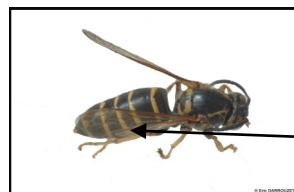
✦ Le frelon européen (*Vespa crabro*)

Abdomen jaune rayé de noir



Ouvrière : 18-25 mm, reine : < 40 mm

✦ La guêpe des buissons (*Dolichovespula media*)



Abdomen noir rayé de jaune

Ouvrière : 15-19 mm, reine : 22-30 mm

Le nid du frelon asiatique

Reconnaître le nid du frelon à pattes jaunes

Nid dans un arbre



Nid sous un abri

Les nids se trouvent dans divers lieux : dans les arbres, les buissons, sous les toits...

Ils peuvent être sphériques (dans des abris) ou en forme de goutte d'eau lorsqu'ils sont construits dehors.

Le nid est construit en 2 étapes:

Avril - mai : le nid mesure la taille d'une balle de ping-pong ...



Nid de fondation

Octobre : le nid peut mesurer jusqu'à 1 m de haut !



Nid en fin d'année

Le nid du frelon asiatique est caractéristique car il est fermé et comporte **une ou plusieurs entrées latérales** contrairement au nid de notre frelon européen qui confectionne un nid ouvert vers le bas.

Les nids de taille importante, découverts entre janvier et mars ne sont plus habités et ne seront pas recolonisés au printemps suivant. Il n'est alors plus nécessaire de les faire détruire.